

SUCHÝ POTOK, SUCHOHRDLY, KM 6,170-7,300 - OPRAVA KORYTA



TEXTOVÁ ČÁST

- A. PRŮVODNÍ ZPRÁVA
- B. SOUHRNNÁ TECHNICKÁ ZPRÁVA
- H. FOTODOKUMENTACE

INVESTOR: POVODÍ MORAVY, S.P.
ARCHIV ČÍSLO: 17045-14XT-PA
MÍSTO STAVBY: K.Ú. SUCHOHRDLY U MIROSLAVI
KRAJ: JIHOMORAVSKÝ
DATUM: ŘÍJEN 2017
ČHP. toku: 4-16-04-021
IDVT toku: 10189052

ZPRACOVATEL: REGIOPROJEKT BRNO, S.R.O
HRNČÍŘSKÁ 573/6, 602 00 BRNO
IČ: 00220078
TEL.: 548 128 317
VYPRACOVAL: BC. MAREK JUDAS
ZODP. PROJ.: ING. PETR MARČÁK

OBSAH

A.	PRŮVODNÍ ZPRÁVA	1
A.1.	Identifikační údaje stavby	1
A.1.a.	Údaje o stavbě	1
A.1.b.	Identifikační údaje investora	1
A.1.c.	Identifikační údaje zpracovateli PD	1
A.2.	Seznam vstupních pokladů	2
A.3.	Údaje o území	3
A.3.a.	Rozsah řešeného území	3
A.3.b.	údaje o ochraně území podle jiných právních předpisů	3
A.3.c.	Údaje o odtokových poměrech	3
A.3.d.	Soulad s územně plánovací dokumentací a územním řízením	3
A.3.e.	Soulad s územním řízením	3
A.3.f.	Údaje o dodržení obecných požadavků na využití území	3
A.3.g.	Údaje o splnění požadavků dotčených orgánů	3
A.3.h.	Seznam výjimek a úlevových řešení	5
A.3.i.	Seznam souvisejících a podmíněných investic	5
A.3.j.	Seznam pozemků a staveb dotčených prováděním stavby	5
A.4.	Údaje o stavbě	6
A.4.a.	Nová stavba nebo změna dokončené stavby	6
A.4.b.	Účel užívání stavby	6
A.4.c.	Trvalá nebo dočasná stavba	6
A.4.d.	Údaje o ochraně stavby podle jiných právních předpisů	6
A.4.e.	Údaje o dodržení technických požadavků na stavby a obecných technických požadavků zabezpečujících bezbariérové užívání stavby	6
A.4.f.	Údaje o splnění požadavků dotčených orgánů	6
A.4.g.	Seznam výjimek a úlevových řešení	7
A.4.h.	Navrhované kapacity stavby	7
A.4.i.	Základní bilance stavby	7
A.4.j.	Základní předpoklady výstavby	7
A.4.k.	Orientační náklady stavby	7
A.5.	Členění stavby na objekty	7

B.	SOUHRNNÁ TECHNICKÁ ZPRÁVA	8
B.1.	Popis území stavby.....	8
B.1.a.	Charakteristika stavebního pozemku	8
B.1.b.	Výčet a závěry provedených průzkumů a rozborů.....	8
B.1.c.	Stávající ochranná a bezpečnostní pásma	8
B.1.d.	Poloha vzhledem k záplavovému území	8
B.1.e.	Vliv stavby na okolní pozemky a stavby, ochrana okolí, vliv stavby na odtokové poměry v území.....	8
B.1.f.	Požadavky na asanace, demolice, kácení dřevin.....	9
B.1.g.	Požadavky na maximální zábory ZPF a PUPFL	9
B.1.h.	územně technické podmínky.....	9
B.1.i.	Věcné a časové vazby.....	9
B.2.	Celkový popis stavby.....	10
B.2.a.	Účel užívání stavby.....	10
B.2.b.	Celkové urbanistické a architektonické řešení stavby.....	10
B.2.c.	Celkové provozní řešení, technologie výroby.....	10
B.2.d.	Bezbariérové užívání stavby	10
B.2.e.	Bezpečnost při užívání stavby	10
B.2.f.	Základní charakteristiky objektů.....	10
B.2.g.	Základní charakteristika technických a technologických zařízení	10
B.2.h.	Požární bezpečnostní řešení.....	10
B.2.i.	Zásady hospodaření s energiemi.....	11
B.2.j.	Hygienické požadavky na stavby, požadavky na pracovní a komunální prostředí	11
B.2.k.	Ochrana stavby před negativními účinky vnějšího prostředí	11
B.3.	Připojení na technickou infrastrukturu	11
B.4.	Dopravní řešení	11
B.5.	Řešení vegetace a souvisejících terénních úprav	12
B.5.a.	Terénní úpravy.....	12
B.5.b.	Vegetační úpravy.....	12
B.6.	Popis vlivu stavby na životní prostředí a jeho ochrana.....	12
B.7.	Ochrana obyvatelstva	13
B.8.	Zásady organizace výstavby.....	13
B.8.a.	Potřeby a spotřeby rozhodujících médií a hmot a jejich zajištění.....	13
B.8.b.	Odvodnění staveniště.....	13
B.8.c.	Napojení staveniště na stávající dopravní a technickou infrastrukturu	13
B.8.d.	Vliv provádění stavby na okolní stavby a pozemky	13
B.8.e.	Ochrana okolí staveniště a požadavky na související asanace, demolice, kácení dřevin	13
B.8.f.	Maximální zábory pro staveniště (dočasné/trvalé)	14
B.8.g.	Maximální produkovaná množství a druhy odpadů a emisí při výstavbě a jejich likvidace	15
B.8.h.	Bilance zemních prací, požadavky na přísun nebo deponie zemin.....	15
B.8.i.	Ochrana životního prostředí při výstavbě	15
B.8.j.	Zásady bezpečnosti a ochrany zdraví při práci na staveništi.....	15
B.8.k.	Úpravy pro bezbariérové užívání výstavbou dotčených staveb.....	17
B.8.l.	Zásady pro dopravně inženýrské opatření	17
B.8.m.	Stanovení speciálních podmínek pro provádění stavby.....	17
B.8.n.	Postup výstavby, rozhodující dílčí termíny	18
H.	FOTODOKUMENTACE.....	19

A. PRŮVODNÍ ZPRÁVA

A.1. IDENTIFIKAČNÍ ÚDAJE STAVBY

A.1.a. ÚDAJE O STAVBĚ

Název stavby:	Suchý potok, Suchohrdly, km 6,170-7,300 - oprava koryta
Místo stavby:	k.ú. Suchohrdly U Miroslavi
Kraj:	Jihomoravský
Okres:	Znojmo
Účel stavby:	Oprava stávající stavby
Vodoprávní úřad:	Moravský Krumlov
Obec s rozšířenou působností:	Moravský Krumlov
Charakteristika:	oprava (neinvestice)
Investor:	Povodí Moravy, s.p., Dřevařská 11, 602 00 Brno
Uživatel stavby:	Povodí Moravy, s.p., Dřevařská 11, 602 00 Brno

A.1.b. IDENTIFIKAČNÍ ÚDAJE INVESTORA

Investor:	Povodí Moravy, s.p., Dřevařská 11, 602 00 Brno
Statutární zástupce:	MVDr. Václav Gargulák (generální ředitel)
Zastoupení:	Ing. Pavel Cenek (ředitel závodu)
Kontaktní osoba:	Ing. Veronika Brázdová (projektový manažer)
Sídlo:	Moravní náměstí 766, 646 11 Uherské Hradiště
IČ:	70890013
Tel.:	mob: 601 157 170
e-mail:	brazdova@pmo.cz

A.1.c. IDENTIFIKAČNÍ ÚDAJE ZPRACOVATELI PD

Projektant:	Regioprojekt Brno, s.r.o.
Adresa:	Hrnčířská 573/6, 602 00 Brno
IČ:	00220078
DIČ:	CZ00220078
Zodpovědný projektant:	Ing. Petr Marčák, autorizovaný inženýr v oboru stavby vodního hospodářství a krajinného inženýrství, v seznamu ČKAIT veden pod číslem 1004754
Tel.:	606 033 120, 602 516 152
e-mail:	marcak@rpbrno.cz, judas@rpbrno.cz
Stupeň dokumentace:	dokumentace k ohlášení stavby a provádění stavby dle vyhlášky č.499/2006 sb. v platném znění.

A.2. SEZNAM VSTUPNÍCH POKLADŮ

Základním podkladem pro zpracování dokumentace byla smlouva o dílo č. PD957/2016/1/KV, zhodnocení stávajícího stavu a závěry provedených během místního šetření v roce 2016. Dále jsou zde uvedeny projektové, mapové a odborné podklady:

- Vodohospodářská mapa 1 : 50 000
- Základní mapa 1:10000
- Digitální katastrální mapa
- Základy hydrauliky a hydrologie - Kunštátský, Patočka 1966
- Proudění v systémech říčních koryt – Jandora, Uhmánová 2006
- Vodní hospodářství krajiny - Šálek 1997
- ČSN 01 3469 - Výkresy hydrotechnických staveb
- ČSN 72 1006 - Kontrola zhutnění zemin a sypanin
- ČSN 72 1800 - Přírodní stavební kámen pro kamenické výrobky
- ČSN EN 13383 - 1 ed. 2. Kámen pro vodní stavby
- Technická doporučení pro hrazení bystřin a strží – Ministerstvo zemědělství ČR 2002
- Vyhláška o dokumentaci staveb č. 499/2006 Sb., č. 503/2006 Sb. v platném znění
- Hrazení bystřin a strží ČSN 75 2106
- Opevňování koryt ON 73 6821
- Úprava potoků TNV 75 2102
- Lomový kámen ON 72 1861
- ČSN EN 206-1 Beton
- ČSN 83 9061 Ochrana stromů porostů a vegetačních ploch při stavebních pracích
- TP 231 – Ošetřování betonu – Ministerstvo dopravy
- Vyhláška Mze ČR č. 433/2001Sb. – technické požadavky pro stavby pro plnění funkce lesa
- Geodetické zaměření stávajícího stavu ze července 2017, GEOTOP ROSA s.r.o.,
- Místní šetření z 05-08/ 2017

A.3. ÚDAJE O ÚZEMÍ

A.3.a. ROZSAH ŘEŠENÉHO ÚZEMÍ

Plánovaná stavba se nachází v Jihomoravském kraji, v okrese Znojmo, na kraji a v extravilánu obce Suchohrdly u Miroslavi.

Stavba se nachází v extravilánu obce Suchohrdly u Miroslavi. Předmětný úsek je od mostu silnice I třídy č. 53 Pohořelice – Znojmo po propustek místní komunikace III třídy 4136 v severní části obce. Začátek úseku je v ř. km 6,170 a konec v ř. km 7,300. Délka úseku je 1130 m.

A.3.b. ÚDAJE O OCHRANĚ ÚZEMÍ PODLE JINÝCH PRÁVNÍCH PŘEDPISŮ

Stavba se nenachází na žádném chráněném území.

A.3.c. ÚDAJE O ODTOKOVÝCH POMĚRECH

Vodní tok:	Suchý potok
Hydrologické číslo povodí:	4-16-04-021
Plocha povodí:	19,2 km ²

A.3.d. SOULAD S ÚZEMNĚ PLÁNOVACÍ DOKUMENTACÍ A ÚZEMNÍM ŘÍZENÍM

Stavba není v rozporu s územně plánovací dokumentací.

A.3.e. SOULAD S ÚZEMNÍM ŘÍZENÍM

Jedná se o opravu stávající stavby.

A.3.f. ÚDAJE O DODRŽENÍ OBECNÝCH POŽADAVKŮ NA VYUŽITÍ ÚZEMÍ

Jedná se o odtěžení sedimentů z koryta toku Suchý potok. Dále dojde k opravě a doplnění opevnění v korytě toku.

A.3.g. ÚDAJE O SPLNĚNÍ POŽADAVKŮ DOTČENÝCH ORGÁNŮ

Při zpracování projektové dokumentace jsou osloveny orgány státní správy. Požadavky dotčených orgánů jsou uvedeny v jejich vyjádřeních, jejichž kopie budou doloženy v příloze E. – Dokladová část.

V rámci stavby musí být splněny především požadavky těchto dotčených orgánů:

- **Městský úřad Moravský Krumlov - Zásah do významného krajinného prvku:**
 - Stavební činnost a umístění deponie vytěženého sedimentu řešit tak, aby nebyl negativně ovlivněn významný krajinný prvek.
 - V blízkosti významného krajinného prvku nesmí být skladovány závadné látky.

- Při provádění prací nepoužívat látky znečišťující životní prostředí, zejména zabránit úniku těchto látek do vodního toku.
 - Při provádění prací je nutno dbát dle § 5 odst. 3 zákona č. 114/1992 Sb., obecné ochrany rostlin a živočichů.
 - Při vlastní činnosti chránit volně rostoucí dřevinnou zeleň v okolí stavby včetně jejího kořenového systému vhodným způsobem před poškozením použitím ochranných balů, pažení, podepření větví apod., případné odstranění dřevin řešit v souladu se zákonem o ochraně přírody a krajiny.
 - V blízkosti dřevin nezřizovat skládky zeminy ani stavebního materiálu.
 - Práce provést dle předloženého a schváleného projektu.
- **VaS a.s. (Vodovod a kanalizace) - Křížení s objekty ve vlastnictví VaS:**
- Před zahájením prací zhotovitel požádá o vytyčení kanalizace (Ing. Zezula: 607 948 415, Ing. Vavřina 739 342 100) a vodovodu (605 234 136)
 - Při realizaci bude dodržena ČSN 736005, její dodržení bude odsouhlaseno pracovníky VAS zápisem do stavebního deníku.
 - Seznámit pracovníky s polohou zařízení v naší správě a upozornit je, aby v ochranném pásmu dbali nejvyšší opatrnosti, nepožívali nevhodné nářadí a 1 m před a 1 m za osou vytyčeného zařízení těžili zeinu ručně bez použití mechanizace.
 - Výstavbou nesmí být ovlivněn provoz sítí. Lože zařízení je nutno uvést do původního stavu.
 - Řádně zabezpečit odkryté zařízení proti poškození.
 - Při poškození vodovodu nebo kanalizace neprodleně oznámit VAS.
 - Bude dodrženo stávající krytí kanalizace.
 - Při křížení sítí VAS budou po provedení stavby ke kontrole zařízení v naší správě a povolení zásypu budou přizváni pracovníci za provoz kanalizací (Ing. Vavřina 739 342 100, Ing. Zezula 607 948 415) a provoz vodovodu (p. Tekeli 607 530 216, Ing. Lušovský 607 273 528).
- **Městský úřad Moravský Krumlov - Státní správa ochrany ZPF:**
- Je třeba se na pozemcích chráněných ZPF řídit zásadami uvedenými v zákoně č. 334/1992 Sb. O ochraně zemědělského půdního fondu, v platném znění.
- **Obecní úřad Suchohrdly u Miroslavi:**
- Je nutné zachovat všechna stávající vyústění dešťových kanalizací a drenáží.

Stavba bude provedena dodavatelsky. Investor akce provede výběrové řízení na zhotovitele stavby po odevzdání projektové dokumentace. V dané lokalitě se nachází vedení správců inženýrských sítí a je nutné se seznámit s jejich podmínkami, jedná se o vodovod a kanalizaci (VaS, a.s.) a nadzemní vedení VN (E.ON). Požadavky správců sítí budou také doloženy v příloze E. – Dokladová část. Před zahájením stavby je nutné zkontrolovat platnost vyjádření a provést případnou aktualizaci.

A.3.h. SEZNAM VÝJIMEK A ÚLEVOVÝCH ŘEŠENÍ

Dosud není známa nutnost vydání žádné výjimky.

A.3.i. SEZNAM SOUVISEJÍCÍCH A PODMÍNĚNÝCH INVESTIC

Realizací stavby nebudou vyvolány žádné další investiční akce.

Na realizovanou část nebudou navazovat žádná jiná opatření.

A.3.j. SEZNAM POZEMKŮ A STAVEB DOTČENÝCH PROVÁDĚNÍM STAVBY

Stavbou budou dotčeny pozemky v Jihomoravském kraji, v k.ú. Suchohrdly u Miroslavi, parcely jsou vedeny v katastru nemovitosti. Dotčení pozemků mimo koryto toku je dotčením pro vedení přístupu ke stavbě.

Dočasně dotčené parcely, k.ú. Suchohrdly u Miroslavi:

P.č.	Majitel/právo hospodařit	Adresa	Druh pozemku	LV	Plocha (m ²)	Ochr. nem.	Dotčení dočasné (m ²)
3258	Povodí Moravy, s.p.	Dřevařská 932/11, 602 00 Brno	vodní plocha	434	7 692	-	-
3712	Povodí Moravy, s.p.	Dřevařská 932/11, 602 00 Brno	vodní plocha	434	178	-	-
3711	Povodí Moravy, s.p.	Dřevařská 932/11, 602 00 Brno	vodní plocha	434	617	-	-
3400	Česká republika, ŘSD ČR	Na Pankráci 546/56, 140 00 Praha	vodní plocha	351	870	-	250
3274	Otoupal Marek	Č.p. 30, 671 40 Přeskače	orná půda	353	2276	ZPF	520
3265	Česká republika, Státní pozemkový úřad	Husinecká 1024/11a, 130 00 Praha 3	orná půda	10002	1206	ZPF	110
3264	Kuthan Karel	Č.p. 48, 671 72 Suchohrdly u Miroslavi	orná půda	285	860	ZPF	75
3263	Kuthan Karel	Č.p. 48, 671 72 Suchohrdly u Miroslavi	orná půda	285	590	ZPF	55
3261	Kuthan Karel	Č.p. 48, 671 72 Suchohrdly u Miroslavi	orná půda	285	53192	ZPF	2380
3260	Kuthan Karel	Č.p. 48, 671 72 Suchohrdly u Miroslavi	orná půda	285	11196	ZPF	440
3259	Kuthan Karel	Č.p. 48, 671 72 Suchohrdly u Miroslavi	orná půda	285	46683	ZPF	2080
3247	Obec Suchohrdly u Miroslavi	Č.p. 86, 671 72 Suchohrdly u Miroslavi	ostatní plocha	10001	387	-	40
3246	Obec Suchohrdly u Miroslavi	Č.p. 86, 671 72 Suchohrdly u Miroslavi	ostatní plocha	10001	399	-	399

P.č.	Majitel/právo hospodařit	Adresa	Druh pozemku	LV	Plocha (m ²)	Ochr. nem.	Dotčení dočasné (m ²)
3242	Obec Suchohrdly u Miroslavi	Č.p. 86, 671 72 Suchohrdly u Miroslavy	ostatní plocha	10001	18294	-	70

A.4. ÚDAJE O STAVBĚ

A.4.a. NOVÁ STAVBA NEBO ZMĚNA DOKONČENÉ STAVBY

Předmětem stavby je stávající koryto toku.

Pře zahájením stavebních prací bude z koryta odstraněny pařezy po předem pokácených stromech a kořeny po odstraněných keřích.

V předmětném úseku toku dojde k odtěžení sedimentu na původní niveletu koryta toku, přičemž do stávajících konstrukcí ve dně koryta nebude zasahováno.

Pomístně bude realizována také oprava stávajícího opevnění koryta toku.

A.4.b. ÚČEL UŽÍVÁNÍ STAVBY

Suchý potok slouží ke snížení spodní vody v okolí Suchohrdel, kde se často vyskytují artézské vody a k odvedení povrchových vod z přilehlých pozemků.

Účelem stavby je zlepšení odtokových poměrů v intravilánu obce Suchohrdly.

A.4.c. TRVALÁ NEBO DOČASNÁ STAVBA

Jedná se o trvalou stavbu.

A.4.d. ÚDAJE O OCHRANĚ STAVBY PODLE JINÝCH PRÁVNÍCH PŘEDPISŮ

Stavba není chráněna jinými zvláštními předpisy.

A.4.e. ÚDAJE O DODRŽENÍ TECHNICKÝCH POŽADAVKŮ NA STAVBY A OBECNÝCH TECHNICKÝCH POŽADAVKŮ ZABEZPEČUJÍCÍCH BEZBARIÉROVÉ UŽÍVÁNÍ STAVBY

Vodní tok je speciálním dílem, které vylučuje přístup nepovolaných osob a nepodléhá návrhovým kritériím pro osoby s omezenou schopností pohybu a orientace.

A.4.f. ÚDAJE O SPLNĚNÍ POŽADAVKŮ DOTČENÝCH ORGÁNŮ

Viz kapitola A.3.g. a A.3.h.

A.4.g. SEZNAM VÝJIMEK A ÚLEVOVÝCH ŘEŠENÍ

V současnosti není známa nutnost výjimek a úlevových řešení.

A.4.h. NAVRHOVANÉ KAPACITY STAVBY

Ř. km 6,170 – 7,320

- Odstranění nánosů	1134 m
- Oprava kamenné zdi PB	20 m
- Oprava betonové zdi na LB	17 m
- Doplnění rovnaniny u vyústění z rybníka	25,1 m ²
- Doplnění rovnaniny ve dně v km 7,269 – 7,320	31 m
- Očištění stávající dlažby na začátku úseku	170 m ²
- Očištění a částečné přespárování kamenné dlažby u ČOV	50 m ²

A.4.i. ZÁKLADNÍ BILANCE STAVBY

Dokončená stavba nebude mít žádné nároky na spotřebu elektrické energie, odvod splaškové a dešťové vody a napojení na veřejné sítě. Dokončená stavba nebude produkovat žádné odpady.

A.4.j. ZÁKLADNÍ PŘEDPOKLADY VÝSTAVBY

Předpokládaná lhůta výstavby: 9 měsíců

Předpokládané zahájení a dokončení stavby: dle možností investora (zajištění financování)

Stavbu bude možné považovat za dokončenou a schopnou předání do užívání až po dokončení všech jejích částí.

Stavba bude uvedena do provozu vcelku bez zkušebního provozu.

A.4.k. ORIENTAČNÍ NÁKLADY STAVBY

Předpokládané stavební náklady jsou cca 4.600.000,- Kč bez PDH, podrobné náklady jsou uvedeny v rozpočtu, příloha číslo G. (paré č. 1 a 2).

Cenová soustava je použita ÚRS 2017/1, www.urspraha.cz.

Třídníky, číselníky, klasifikace a katalogy položek stavebních prací a montáží technologických zařízení (cenové a technické podmínky) použity dle www.cs-urs.cz.

A.5. ČLENĚNÍ STAVBY NA OBJEKTY

Stavba nebude členěna na stavební objekty.

B. SOUHRNNÁ TECHNICKÁ ZPRÁVA

B.1. POPIS ÚZEMÍ STAVBY

B.1.a. CHARAKTERISTIKA STAVEBNÍHO POZEMKU

Plánovaná stavba se nachází v Jihomoravském kraji, v okrese Znojmo, na kraji a v extravilánu obce Suchohrdly u Miroslavi.

Stavba se nachází v extravilánu obce Suchohrdly u Miroslavi. Předmětný úsek je od mostu silnice I třídy č. 53 Pohořelice – Znojmo po propustek místní komunikace III třídy 4136 v severní části obce. Začátek úseku je v ř. km 6,170 a konec v ř. km 7,300. Délka úseku je 1130 m.

B.1.b. VÝČET A ZÁVĚRY PROVEDENÝCH PRŮZKUMŮ A ROZBORŮ

Terénní průzkum a měřičské práce

Před zahájením projekčních prací byl proveden terénní průzkum předmětné lokality a výrobní výbor za účasti zástupců: projektanta, správce toku a biologa investora stavby. Přípomínky jednotlivých účastníků byly zpracovány do projektové dokumentace.

Geodetické údaje

Řešený prostor včetně blízkého okolí a dalších prvků souvisejících s vykreslením a vytyčením navržené stavby, byl geodeticky zaměřen v 6/2017. Území bylo zaměřeno firmou GEOTOP ROSA s.r.o., v souřadnicovém systému S-JTSK a výškovém systému Bpv. Naměřená data byla geodety zpracována výpočetním programem a následně byla převedena do grafického prostředí. Rozměry konstrukcí jsou patrné z výkresové dokumentace.

Rozbor sedimentu

Rozbor sedimentů byl proveden dne 26. 6. 2017 laboratoří ÚNS – Laboratorní služby, s.r.o. Výsledky jsou v příloze E. – Dokladová část. Z rozborů sedimentů vyplývá, že sediment bude odvezen na skládku odpadu kategorie S-003 pro výluhovou třídu IIa.

B.1.c. STÁVAJÍCÍ OCHRANNÁ A BEZPEČNOSTNÍ PÁSMA

Stavba se nachází v ochranných pásmech IS (vodovod, nadzemní vedení VN a kanalizace).

B.1.d. POLOHA VZHLEDEM K ZÁPLAVOVÉMU ÚZEMÍ

Stavba je součástí toku Suchý potok.

B.1.e. VLIV STAVBY NA OKOLNÍ POZEMKY A STAVBY, OCHRANA OKOLÍ, VLIV STAVBY NA ODTOKOVÉ POMĚRY V ÚZEMÍ

Stavba je navržena v souladu s platnými požadavky a předpisy a je zde brán zřetel na minimalizaci negativních vlivů na okolí. Stavba svým rozsahem nebude mít vliv na okolní pozemky a stavby. Stavba svou konstrukcí ovlivní odtokové poměry v dané lokalitě.

Odstraněním sedimentu dojde k obnovení původní kapacity vodního toku.

B.1.f. POŽADAVKY NA ASANACE, DEMOLICE, KÁCENÍ DŘEVIN

Před realizací stavby dojde ke kácení dřevin a odstranění křovin bránícím výstavbě, v místech přístupů a v průtočném profilu toku. Kácení a odstranění provede investor mimo tuto stavení akci na vlastní náklady.

Na konci úseku dojde k odbourání částí degradovaných stávajících zdí.

B.1.g. POŽADAVKY NA MAXIMÁLNÍ ZÁBORY ZPF A PUPFL

V rámci stavby dojde k dočasnému dotčení pozemku s ochranou ZPF a to pouze přístupem a na dobu do 1 roku.

Parcely dotčené stavbou, k.ú. Suchohrdly u Miroslavi:

P.č.	Majitel/právo hospodařit	Adresa	Druh pozemku	LV	Plocha (m ²)	Ochr. nem.	Dotčení dočasné (m ²)
3274	Otoupal Marek	Č.p. 30, 671 40 Přeskače	orná půda	353	2276	ZPF	520
3265	Česká republika, Státní pozemkový úřad	Husinecká 1024/11a, 130 00 Praha 3	orná půda	10002	1206	ZPF	110
3264	Kuthan Karel	Č.p. 48, 671 72 Suchohrdly u Miroslavi	orná půda	285	860	ZPF	75
3263	Kuthan Karel	Č.p. 48, 671 72 Suchohrdly u Miroslavi	orná půda	285	590	ZPF	55
3261	Kuthan Karel	Č.p. 48, 671 72 Suchohrdly u Miroslavi	orná půda	285	53192	ZPF	2380
3260	Kuthan Karel	Č.p. 48, 671 72 Suchohrdly u Miroslavi	orná půda	285	11196	ZPF	440
3259	Kuthan Karel	Č.p. 48, 671 72 Suchohrdly u Miroslavi	orná půda	285	46683	ZPF	2080

B.1.h. ÚZEMNĚ TECHNICKÉ PODMÍNKY

Stávající objekty jsou protékány tokem Suchý potok.

B.1.i. VĚCNÉ A ČASOVÉ VAZBY

Před realizací stavby dojde ke kácení dřevin a odstranění křovin bránícím výstavbě, v místech přístupů a v průtočném profilu toku.

Realizací stavby nebudou vyvolány žádné další investiční akce.

Na realizovanou část nebudou navazovat žádná jiná opatření.

B.2. CELKOVÝ POPIS STAVBY

B.2.a. ÚČEL UŽÍVÁNÍ STAVBY

Suchý potok slouží ke snížení spodní vody v okolí Suchohrdel, kde se často vyskytují artézské vody a k odvedení povrchových vod z přilehlých pozemků.

Účelem stavby je zlepšení odtokových poměrů v intravilánu obce Suchohrdly.

B.2.b. CELKOVÉ URBANISTICKÉ A ARCHITEKTONICKÉ ŘEŠENÍ STAVBY

Z urbanistického hlediska je stavba řešená zachováním předchozí polohy, směrového a výškového vedení včetně šířkového a nivelačního uspořádání. Stavba bude stejného charakteru a nebude mít negativní vliv na své okolí a krajinu.

Architektonicky je stavba řešena jako oprava stávajících objektů, které jsou vlivem času poškozeny.

B.2.c. CELKOVÉ PROVOZNÍ ŘEŠENÍ, TECHNOLOGIE VÝROBY

Jedná se o opravu stávajících objektů. Stavba nevyžaduje žádné nové provozní řešení.

B.2.d. BEZBARIÉROVÉ UŽÍVÁNÍ STAVBY

Vodní tok a objekty na něm jsou speciálním dílem, které vylučuje přístup nepovolaných osob a nepodléhá návrhovým kritériím pro osoby s omezenou schopností pohybu a orientace.

B.2.e. BEZPEČNOST PŘI UŽÍVÁNÍ STAVBY

Jedná se o objekty na vodním toku, jejichž užívání vylučuje přístup nepovolaných osob.

B.2.f. ZÁKLADNÍ CHARAKTERISTIKY OBJEKTŮ

V předmětném úseku toku dojde k odbahnění koryta na původní niveletu koryta toku, přičemž do stávajících konstrukcí ve dně koryta nebude zasahováno.

Pomístně bude realizována také oprava stávajícího opevnění koryta toku. Bude očištěna dlažba v km 7,207 – 7,217 u vyústění z ČOV. U výtoku z rybníka v km 7,260 – 7,272 bude doplněna kamenná rovinanina. Na pravém břehu v km 7,320 – 7,300 dojde k opravě stávajícího kamenného zdiva. Na konci úseku v km 7,269 – 7,320 bude do dna doplněno opevnění kamennou rovinaninou.

B.2.g. ZÁKLADNÍ CHARAKTERISTIKA TECHNICKÝCH A TECHNOLOGICKÝCH ZAŘÍZENÍ

Na stavbě nebude umístěno technické nebo technologické zařízení.

B.2.h. POŽÁRNĚ BEZPEČNOSTNÍ ŘEŠENÍ

Na staveništi není nutno provádět speciální opatření proti požáru, jelikož stavba bude prováděna v otevřeném terénu s převážně nehořlavými materiály (zemina, kámen, beton, ocel). V průběhu výstavby je nutno dodržovat veškeré bezpečnostní předpisy. Dopravní a mechanizační prostředky stejně jako zařízení staveniště musí být zabezpečeny dle svých platných předpisů, které se týkají provozu těchto zařízení.

B.2.i. ZÁSADY HOSPODAŘENÍ S ENERGIEMI

Dokončená stavba nebude mít žádné nároky na spotřebu elektrické energie, odvod splaškové a dešťové vody a napojení na veřejné sítě.

B.2.j. HYGIENICKÉ POŽADAVKY NA STAVBY, POŽADAVKY NA PRACOVNÍ A KOMUNÁLNÍ PROSTŘEDÍ

Během výstavby bude stavba na své okolí působit hlukem, zvýšenou prašností a zvětšeným rizikem vzniku havárie při úniku olejů nebo pohonných hmot z mechanismů do půdy.

B.2.k. OCHRANA STAVBY PŘED NEGATIVNÍMI ÚČINKY VNĚJŠÍHO PROSTŘEDÍ

Místo stavby se nevyskytuje v území rizikovém z hlediska sesuvu půdy. V okolí stavby se nevyskytují hlubinné doly a území není seizmicky rizikové. Území není třeba posuzovat z hlediska rizika výskytu radonu.

Při stavbě budou respektovány podmínky dotčených orgánů státní správy i provozovatelů inženýrských sítí a dalších zařízení s ochrannými pásmy. Dosud nejsou známy žádné překážky bránící ve výstavbě.

B.3. PŘIPOJENÍ NA TECHNICKOU INFRASTRUKTURU

Stavba není a nebude napojena na technickou infrastrukturu.

Příjezd ke staveništi bude zajištěn po levém břehu koryta toku a bude dále navazovat na místní komunikace a silnici III/ 4136.

B.4. DOPRAVNÍ ŘEŠENÍ

Příjezd ke staveništi bude zajištěn po levém břehu koryta toku a bude dále navazovat na místní komunikace a silnici III/ 4136. V místě výjezdu vozidel ze staveniště na silnici bude podle potřeby osazeno vhodné dopravní značení.

B.5. ŘEŠENÍ VEGETACE A SOUVISEJÍCÍCH TERÉNNÍCH ÚPRAV

B.5.a. TERÉNNÍ ÚPRAVY

V rámci stavby dojde k provedení terénních úprav, které vhodným způsobem dotvarují terén kolem stavby. Následně budou dotčené plochy osety travní směsí.

B.5.b. VEGETAČNÍ ÚPRAVY

Před realizací stavby dojde ke kácení dřevin bránícím výstavbě v místech přístupů a v průtočném profilu toku. Kácení a odstranění provede investor mimo tuto stavení akci na vlastní náklady. V rámci stavby dojde pouze k vyfrézování pařezů.

V rámci stavby dojde k vysazení 134 kusů stromů viz. Technická zpráva: D.1.5. Náhradní výsadba.

B.6. POPIS VLIVU STAVBY NA ŽIVOTNÍ PROSTŘEDÍ A JEHO OCHRANA

Odpad vznikne pouze při stavbě a bude s ním naloženo v souladu se zákonem č.185/2001 Sb. o odpadech, v platném znění a s vyhláškou MŽP č. 93/2016 Sb. o podrobnostech nakládání s odpady, v platném znění (uložení na řízenou skládku).

Vodní dílo svým charakterem patří mezi takové, které nepůsobí negativně na životní prostředí. Samotná stavba bude na své okolí působit hlukem, zvýšenou prašností a zvětšeným rizikem vzniku havárie při úniku olejů nebo pohonných hmot z mechanismů do půdy. Bude postupováno v souladu s nařízením vlády č. 272/2011Sb. o ochraně zdraví před nepříznivými účinky hluku a vibrací, v platném znění a s vyhláškou MŽP č. 357/2002 Sb., v platném znění, kterou se stanoví požadavky na kvalitu paliv z hlediska ochrany ovzduší. Proto bude při výběru zhotovitele stavby investor přihlížet nejen k cenové nabídce, ale i k referencím a strojovému parku zhotovitele. Pro případ havárie musí zabezpečit zhotovitel na staveništi prostředky na likvidaci těchto následků. Pro snížení dopadů na jakost vod při případné poruše se navrhuje použití látek rostlinného původu, které neobsahují toxické látky a jsou plně biologicky rozložitelné.

Při zemních pracích a při provozu mechanismů pracujících na stavbě bude docházet jejich přesunem ke znečištění vozovek a k drobnému narušení okolního terénu - zhotovitel bude mít za povinnost neustále čistit povrch vozovek a po ukončení stavebních prací nutno uvést okolní terén do původního stavu.

Po dobu výstavby je nutné, aby zhotovitel stavebních prací dodržoval technologické postupy a předpisy. Na závěr lze tedy shrnout, že stavba nepodléhá ze zákona nutnosti vypracování elaborátu, popisujícímu vliv stavby na životní prostředí ve smyslu zákona č. 100/2001 Sb., v platném znění (E.I.A.).

B.7. OCHRANA OBYVATELSTVA

Jelikož se jedná o vodohospodářské objekty, nevyžaduje se žádná speciální ochrana stavby před velkými vodami. Stavba bude naopak svým charakterem zajišťovat bezpečné převedení zvýšených průtoků a minimalizovat možnost vzniku dnové a břehové eroze a bude upravovat vodohospodářské poměry.

B.8. ZÁSADY ORGANIZACE VÝSTAVBY

B.8.a. POTŘEBY A SPOTŘEBY ROZHODUJÍCÍCH MÉDIÍ A HMOT A JEJICH ZAJIŠTĚNÍ

Při výstavbě budou působit stavební stroje (zemní mechanismy, nákladní automobily a jiné obslužné stroje, např. bagr). Je povinností zhotovitele stavby zajistit stroje proti případnému úniku (úkapu) pohonných a jiných závadných látek do životního prostředí.

B.8.b. ODVODNĚNÍ STAVENIŠTĚ

Staveniště bude umístěno na vhodných nepodmáčených plochách, jejichž odvodnění bude zajištěno gravitačním odvodem dešťových vod.

B.8.c. NAPOJENÍ STAVENIŠTĚ NA STÁVAJÍCÍ DOPRAVNÍ A TECHNICKOU INFRASTRUKTURU

Rozsah stavby je dán délkou opravovaného úseku toku a nejbližším okolím.

Konfigurace terénu je příznivá, v lokalitě není plánována žádná jiná souběžná výstavba.

Příjezd ke staveništi bude zajištěn po levém břehu koryta toku a bude dále navazovat na místní komunikace a silnici III/ 4136. V místě výjezdu vozidel ze staveniště na silnici bude podle potřeby osazeno vhodné dopravní značení.

B.8.d. VLIV PROVÁDĚNÍ STAVBY NA OKOLNÍ STAVBY A POZEMKY

Během výstavby bude stavba na své okolí působit hlukem, zvýšenou prašností a zvětšeným rizikem vzniku havárie při úniku olejů nebo pohonných hmot z mechanismů do půdy.

B.8.e. OCHRANA OKOLÍ STAVENIŠTĚ A POŽADAVKY NA SOUVISEJÍCÍ ASANACE, DEMOLICE, KÁCENÍ DŘEVIN

Stavba včetně zařízení staveniště, mezideponie a skládky materiálu bude ohraničeno a označeno dle zásad uvedených v nařízení vlády 591/2006 Sb. Vstupy a vjezdy na staveniště budou označeny výstražnými značkami zakazující vstup nepovolaných osob.

Před realizací stavby dojde ke kácení dřevin bránícím výstavbě v místech přístupů a v průtočném profilu toku. Kácení a odstranění provede investor mimo tuto stavení akci na vlastní náklady.

V rámci stavby dojde k vysazení 134 kusů stromů viz. Technická zpráva: D.1.5. Náhradní výsadba.

Po stavbě budou dotčené pozemky vráceny do původního stavu urovnáním terénu a osetím. Dotčené zemědělsky obdělávané pozemky budou urovnané a hloubkově zorány. Dotčené komunikace budou během stavby dle potřeby čištěny.

B.8.f. MAXIMÁLNÍ ZÁBORY PRO STAVENIŠTĚ (DOČASNÉ/TRVALÉ)

Detailní návrh zařízení staveniště provede až podle výsledků výběru zhotovitele sám zhotovitel. Pro stavbu nejsou předepsány speciální objekty zařízení staveniště. Drobné objekty zařízení staveniště jako maringotky, sklad náradí, materiálu, apod. je nutno dohodnout s investorem. Napojení el. energie může být řešeno agregátem.

Objekty zařízení staveniště, skládky materiálu a případné mezideponie budou zřízeny v místě stavby na pozemku ve vlastnictví obce Suchohrdly u Miroslavi p.č. 3246, k.ú. Suchohrdly u Miroslavi.

Veškeré souvislosti týkající se zařízení staveniště jsou věcí zhotovitele stavby, který bude vybrán výběrovým řízením.

Dočasně dotčené parcely, k.ú. Suchohrdly u Miroslavi:

P.č.	Majitel/právo hospodařit	Adresa	Druh pozemku	LV	Plocha (m ²)	Ochr. nem.	Dotčení dočasné (m ²)
3258	Povodí Moravy, s.p.	Dřevařská 932/11, 602 00 Brno	vodní plocha	434	7 692	-	-
3712	Povodí Moravy, s.p.	Dřevařská 932/11, 602 00 Brno	vodní plocha	434	178	-	-
3711	Povodí Moravy, s.p.	Dřevařská 932/11, 602 00 Brno	vodní plocha	434	617	-	-
3400	Česká republika, ŘSD ČR	Na Pankráci 546/56, 140 00 Praha	vodní plocha	351	870	-	250
3274	Otoupal Marek	Č.p. 30, 671 40 Přeskače	orná půda	353	2276	ZPF	520
3265	Česká republika, Státní pozemkový úřad	Husinecká 1024/11a, 130 00 Praha 3	orná půda	10002	1206	ZPF	110
3264	Kuthan Karel	Č.p. 48, 671 72 Suchohrdly u Miroslavi	orná půda	285	860	ZPF	75
3263	Kuthan Karel	Č.p. 48, 671 72 Suchohrdly u Miroslavi	orná půda	285	590	ZPF	55
3261	Kuthan Karel	Č.p. 48, 671 72 Suchohrdly u Miroslavi	orná půda	285	53192	ZPF	2380
3260	Kuthan Karel	Č.p. 48, 671 72 Suchohrdly u Miroslavi	orná půda	285	11196	ZPF	440
3259	Kuthan Karel	Č.p. 48, 671 72 Suchohrdly u Miroslavi	orná půda	285	46683	ZPF	2080

P.č.	Majitel/právo hospodařit	Adresa	Druh pozemku	LV	Plocha (m ²)	Ochr. nem.	Dotčení dočasné (m ²)
3247	Obec Suchohrdly u Miroslavi	Č.p. 86, 671 72 Suchohrdly u Miroslavy	ostatní plocha	10001	387	-	40
3246	Obec Suchohrdly u Miroslavi	Č.p. 86, 671 72 Suchohrdly u Miroslavy	ostatní plocha	10001	399	-	399
3242	Obec Suchohrdly u Miroslavi	Č.p. 86, 671 72 Suchohrdly u Miroslavy	ostatní plocha	10001	18294	-	70

B.8.g. MAXIMÁLNÍ PRODUKOVANÁ MNOŽSTVÍ A DRUHY ODPADŮ A EMISÍ PŘI VÝSTAVBĚ A JEJICH LIKVIDACE

V rámci stavby dojde k odbourání degradovaných částí stávajících zdí. Přbytek vybouraných hmot – suti, který bude likvidován v souladu se zákone o odpadech, např. bude odvezen na řízenou skládku/recyklační centrum. Další odpad vznikne zejména v rámci zařízení staveniště. S odpady bude nakládáno v souladu se zákonem č.185/2001 Sb. O odpadech, v platném znění, a s vyhláškou MŽP č. 383/2001 Sb. o podrobnostech nakládání s odpady, v platném znění. Odpady budou uloženy na řízenou skládku.

B.8.h. BILANCE ZEMNÍCH PRACÍ, POŽADAVKY NA PŘÍSUN NEBO DEPONIE ZEMIN

Při výkopech stavebních jam a odstraňování sedimentů vznikne přbytek sedimentu cca 1100 m³, který bude odvezen na řízenou skládku nebezpečného odpadu.

S odpady bude nakládáno v souladu se zákonem č.185/2001 Sb. O odpadech, v platném znění, a s vyhláškou MŽP č. 383/2001 Sb. o podrobnostech nakládání s odpady, v platném znění. Odpady budou uloženy na řízenou skládku.

B.8.i. OCHRANA ŽIVOTNÍHO PROSTŘEDÍ PŘI VÝSTAVBĚ

Během výstavby bude stavba na své okolí působit hlukem, zvýšenou prašností a zvětšeným rizikem vzniku havárie při úniku olejů nebo pohonných hmot z mechanismů do půdy.

Je povinností zhotovitele stavby zajistit stroje proti případnému úniku (úkapu) pohonných a jiných závadných látek do životního prostředí.

B.8.j. ZÁSADY BEZPEČNOSTI A OCHRANY ZDRAVÍ PŘI PRÁCI NA STAVENIŠTI

Během celé stavby je nezbytné dodržovat bezpečnostní předpisy při práci a ochranu zdraví při práci, v souladu s ustanovením Zákoníku práce č. 262/2006 Sb., v platném znění a Nařízení vlády č. 591/2006 o bližších minimálních požadavcích na bezpečnost a ochranu zdraví při práci na staveništích, v platném znění. Zvláště je třeba věnovat zvýšenou pozornost při provádění zemních prací, při práci pod elektrickým vedením a při křížení podzemních vedení.

Určení koordinátora bezpečnosti a ochrany zdraví při práci:

Dle zákona 309/2006 Sb. §14 v platném znění, budou-li na staveništi působit současně zaměstnanci více než jednoho zhotovitele stavby, je zadavatel povinen určit potřebný počet koordinátorů BOZP na staveništi s přihlédnutím k rozsahu a složitosti díla a jeho náročnosti na koordinaci. Koordinátor BOZP bude určen již ve fázi přípravy, pokud je důvodné se domnívat, že stavba bude prováděna alespoň dvěma zhotoviteli stavby. **Vzhledem k rozsahu stavby a navrženým technologiím výstavby se předpokládá činnost jednoho zhotovitele.**

Vzhledem k rozsahu díla a za skutečného splnění podmínek dle §15 zákona 309/2006 Sb. se předpokládá povinnost zaslat oznámení o zahájení prací na Oblastní inspektorát práce. **V průběhu výstavby budou prováděny práce a činnosti vystavující fyzickou osobu zvýšenému ohrožení života nebo poškození zdraví podle přílohy č. 5 k Nařízení vlády č. 591/2006 Sb. a proto musí být vypracován Plán BOZP, který je součástí projektové dokumentace.**

Z konkrétních norem a zákonů je nutno dodržovat a respektovat:

ČSN 73 3050 Zemní práce

ČSN 73 6133 Navrhování a provádění zemního tělesa pozemních komunikací

ČSN 73 2400 Provádění a kontrola betonových konstrukcí

ČSN 73 2310 Provádění zděných konstrukcí

ČSN 75 2106 Hrazení bystrin a strží

ČSN 75 2410 Malé vodní nádrže

ČSN 83 9061 Ochrana stromů porostů a vegetačních ploch při stavebních pracích

ON 73 6821 Opevňování koryt

ON 72 1861 Lomový kámen

ON 72 1862 Kopáky

TNV 75 2102 Úprava toků

TP 231 – Ošetřování betonu – Ministerstvo dopravy

Zákon č. 174/1968 Sb., dle platného znění, o státním ochr. dozoru nad bezpečností práce

Zákon č. 258/2000 Sb., dle platného znění, o ochraně veřejného zdraví a o změně některých souvisejících zákonů

Zákon č. 309/2006 Sb., dle platného znění, kterým se upravují další požadavky bezpečnosti a ochrany zdraví při práci v pracovněprávních vztazích a o zajištění bezpečnosti a ochrany zdraví při činnosti nebo poskytování služeb mimo pracovněprávní vztahy (zákon o zajištění dalších podmínek bezpečnosti a ochrany zdraví při práci).

Nařízení vlády č. 591/2006 Sb., dle platného znění, o bližších minimálních požadavcích na bezpečnost a ochranu zdraví při práci na staveništích.

Pracovníci, kteří budou stavbu provádět, musí být o všech bezpečnostních předpisech prokazatelně poučeni. Ti pracovníci, kteří budou pracovat v ochranných pásmech elektrických vedení, plynovodů, či jiných vedení musí být navíc prokazatelně poučeni o tom, že se v těchto pásmech nacházejí a také o způsobu práce v těchto pásmech.

B.8.k. ÚPRAVY PRO BEZBARIÉROVÉ UŽÍVÁNÍ VÝSTAVBOU DOTČENÝCH STAVEB

Vodní tok je speciálním dílem, které vylučuje přístup nepovolaných osob a nepodléhá návrhovým kritériím pro osoby s omezenou schopností pohybu a orientace.

B.8.l. ZÁSADY PRO DOPRAVNĚ INŽENÝRSKÉ OPATŘENÍ

Zhotovitel stavby musí zajistit bezpečnost silničního provozu na přilehlých komunikacích. Je třeba výjezd ze staveniště opatřit nezbytnými omezujícími a výstražnými značkami.

V případě nutnosti omezení silničního provozu na komunikaci musí zhotovitel požádat příslušný silniční správní úřad o povolení částečného omezení silničního provozu.

B.8.m. STANOVENÍ SPECIÁLNÍCH PODMÍNEK PRO PROVÁDĚNÍ STAVBY

V průběhu prací je třeba dodržet předepsaný sklon dna a břehů dle vzorových příčných profilů, podélného řezu a dodržet navržené rozměry funkčních objektů podle výkresové dokumentace.

Po ukončení dovozu a odvozu materiálu je nutno očistit komunikace, po kterých bude dovážení probíhat, od bláta, a provést v případě poškození jejich opravu.

Během vypracovávání projektu byly osloveny organizace, které mohou v zájmovém území provozovat inženýrské sítě a další zařízení. Tito sepsali svá vyjádření se zákresy s podmínkami, za kterých je možno jejich zařízení křížit nebo míjet. Je bezpodmínečně nutné, aby se zhotovitel seznámil s podmínkami, které kladou správci sítí a dotčených zařízení a v případě střetu se sítěmi je nutné zajistit vytyčení jejich průběhu.

Příprava území - opatření před zahájením stavebních prací:

- označit omezení přístupu ke stavebním rýhám a zákaz vstupu nepovolaným osobám
- dodržení všech zásad a předpisů dle zákona č. 309/2006 Sb., v platném znění, kterým se upravují další požadavky bezpečnosti a ochrany zdraví při práci v pracovněprávních vztazích a o zajištění bezpečnosti a ochrany zdraví při činnosti nebo poskytování služeb mimo pracovněprávní vztahy (zákon o zajištění dalších podmínek bezpečnosti a ochrany zdraví při práci)

B.8.n. POSTUP VÝSTAVBY, ROZHODUJÍCÍ DÍLČÍ TERMÍNY

1. Vytýčení stavby, staveniště, přístupových tras, souběhu a křížení s veřejnými sítěmi
 - po ukončení těchto přípravných prací a před započítím dalších kroků výstavby mohou projektant i stavební úřad předejít nejasnostem a případným problémům na kritických místech
2. Výkopové práce
 - během výkopových prací je nutné kontrolovat technologii výkopových prací a případné podmínky jejich pokračování (pažení a rozepření stěn výkopu, převedení vody a čerpání vody z výkopů apod.)
3. Svislé, kompletní a vodorovné konstrukce- oprava zdí, výstavba rovinanin
 - kontrolovat technologii výstavby, případně pomocné konstrukce (lešení, zábradlí apod.)
4. Kontrola stavby před dokončením a soulad s projektovou dokumentací.

V Brně dne 31. 10. 2017



Vypracoval: Bc. Marek Judas

H. FOTODOKUMENTACE



6,170 - Začátek úseku



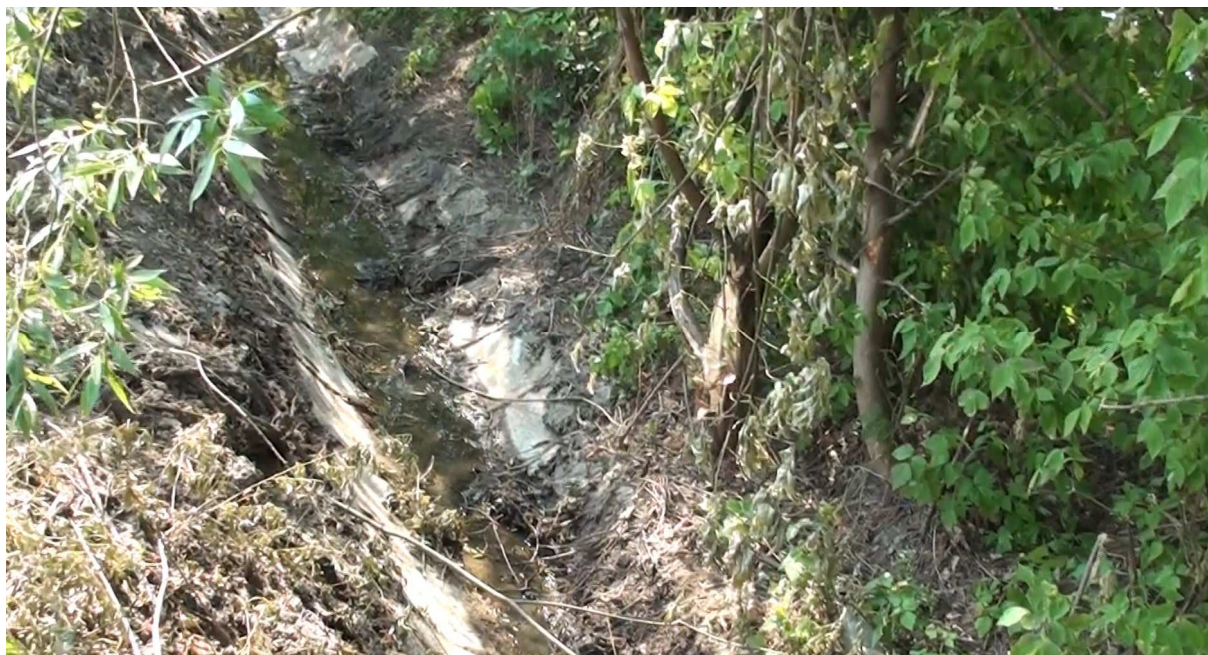
7,210 – Opevnění LB



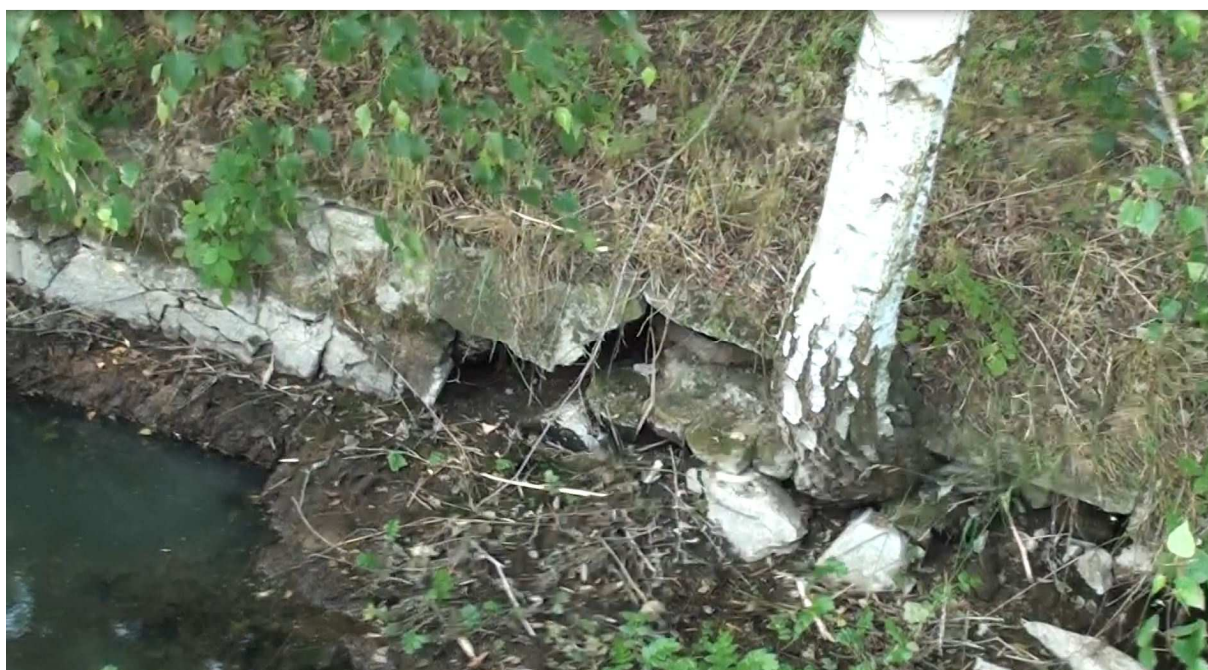
7,210 – PB výustě z ČOV



7,270 – Výpust z rybníku



7,280 – 7,300 – žlabovky



7,307 – 7,315 – Zed' na PB



7,320 – Konec úseku